

**KOMUNITNÝ PLÁN SOCIÁLNYCH SLUŽIEB
OBCE TUŠICKÁ NOVÁ VES
NA ROKY 2020 - 2023**

JANUÁR 2020

Komunitný plán sociálnych služieb

NR SR 30. októbra 2008 schválila zákon č. 448/2008 Z.z. o sociálnych službách a o zmene a doplnení zákona č. 455/1991 Zb. o živnostenskom podnikaní (živnostenský zákon) v znení neskorších predpisov (ďalej len „zákon o sociálnych službách“), ktorý v šiestej časti obsahuje ustanovenia o komunitnom rozvoji a komunitnom pláne v oblasti poskytovania sociálnych služieb. § 83 zákona o sociálnych službách ukladá obciam a mestám vypracúvať komunitný plán sociálnych služieb v spolupráci s inými poskytovateľmi sociálnych služieb a prijímateľmi sociálnych služieb v územnom obvode obce

Komunitný plán obce sa vypracúva v súlade s národnými prioritami rozvoja sociálnych služieb s ohľadom na miestne špecifiká a potreby.

Ministerstvo práce sociálnych vecí a rodiny spracovalo v súlade so zákonom o sociálnych službách.

Národné priority rozvoja sociálnych služieb do roku 2023

V rámci týchto priorít sú stanovené

A/ Hlavné ciele rozvoja sociálnych služieb

B/ Priority rozvoja sociálnych služieb

A . Hlavné ciele rozvoja sociálnych služieb:

1. Zabezpečenie práva občanov na sociálne služby
2. Zvýšenie kvality a dostupnosti sociálnych služieb s dôrazom na rozvoj nedostatkových alebo chýbajúcich služieb.

B. Priority rozvoja sociálnych služieb

Priorita č. 1

Podpora zotrvania klienta v prirodzenom prostredí rozvojom terénnych sociálnych služieb.

Priorita č. 2

Rozvoj ambulantných sociálnych služieb a pobytových sociálnych služieb v zariadení s týždenným pobytom.

Priorita č. 3

Zvýšenie kvality a humanizácia poskytovania sociálnych služieb prostredníctvom rekonštrukcie, modernizácie a budovania zariadení sociálnych služieb

Priorita č. 4

Vzdelávanie zamestnancov v oblasti sociálnych služieb.

Ciele a priority stanovené v Národných prioritách rozvoja sociálnych služieb majú podľa zákona o sociálnych službách následne rozpracovať obce a samosprávne kraje. Vo svojich komunitných plánoch sociálnych služieb majú prijať konkrétne úlohy a opatrenia na zabezpečenie ich rozvoja. Tieto aktivity je potrebné zabezpečiť na základe analýzy poskytovaných sociálnych služieb, potrieb a tradícií svojho územia.

Základnou úlohou obce pri výkone samosprávy je starostlivosť o všestranný rozvoj svojho územia a o potreby jeho obyvateľov. Základným riadiacim dokumentom, ktorý usmerňuje všetky plánované rozvojové aktivity obce je Plán hospodárskeho a sociálneho rozvoja obce.

Tento plán v svojej analýze stanovuje silné aj slabé stránky sociálneho rozvoja obce a zámery jeho rozvoja.

Komunitný plán obce Tušická Nová Ves vychádza u vyššie uvedených legislatívnych úloh, koncepcných zámerov, priorít rozvoja sociálnych služieb, plánu hospodárskeho a sociálneho rozvoja obce, ako aj analýzy stavu a potrieb sociálnych služieb.

Štruktúra Komunitného plánu

1. Úlohy a kompetencie obce v sociálnej oblasti podľa zákona o sociálnych službách
č. 448/2008 Z.z. a ďalších zákonov
2. Analýza sociologických a demografických údajov obce
3. Analýza stavu poskytovaných sociálnych služieb a predpokladaných potrieb sociálnych služieb podľa jednotlivých cieľových skupín
4. Určenie cieľov a priorít rozvoja sociálnych služieb
5. Časový plán realizácie komunitného plánu obce
6. Spôsob vyhodnocovania plnenia komunitného plánu sociálnych služieb

1. Úlohy a kompetencie obce v zmysle platných sociálnych zákonov

Kompetencie obcí v sociálnej oblasti sú rozsiahle a dotýkajú sa všetkých oblastí sociálneho zabezpečenia . Obec má nezastupiteľné miesto pri zabezpečovaní úloh spojených s riešením hmotnej aj sociálnej núdze občanov, sociálnej pomoci, sociálnoprávnej ochrany a sociálnej kurately a najmä v oblasti sociálnych služieb.

Prehľad kompetencií obce v sociálnej oblasti podľa jednotlivých zákonov je v prílohe č.1 tohto plánu.

Zákon o sociálnych službách č. 448/2008 Z.z. dáva obci tieto hlavné kompetencie a úlohy:

Podľa § 80 zákona č. 448/2008 Z.z. – Pôsobnosť obce -

Obec

a/ vypracúva, schvaľuje komunitný plán sociálnych služieb vo svojom územnom obvode

b/ utvára podmienky na podporu komunitného rozvoja

c/ je správnym orgánom v konaniach o

1. odkázanosti na sociálnu službu zariadení

- pre seniorov
- v zariadení opatrovateľskej služby
- v dennom stacionári
- v odkázanosti na opatrovateľskú službu
- v odkázanosti na prepravnú službu
- a ďalšie

d/ vyhotovuje posudok o odkázanosti na sociálnu službu,

e/ poskytuje, alebo zabezpečuje poskytovanie

1. sociálnej služby na zabezpečenie nevyhnutných podmienok na uspokojenie základných životných potrieb v nocľahárni, v nízkoprahovom dennom centre
2. sociálnej služby v nízkoprahovom dennom centre pre deti a rodinu, v zariadení pre seniorov, v zariadení opatrovateľskej služby a v dennom stacionári
3. opatrovateľskej služby
4. prepravnej služby
5. odľahčovacej služby

f/ poskytuje základné sociálne poradenstvo

g/ môže poskytovať alebo zabezpečovať poskytovanie aj iných druhov sociálnej služby podľa § 12

h/ uzatvára zmluvu

1. o poskytovaní sociálnej služby

2. o poskytnutí finančného príspevku pri odkázanosti fyzickej osoby na pomoc inej fyzickej osoby pri úkonoch sebaobsluhy a finančný príspevok na prevádzku sociálnej služby neverejnému poskytovateľovi sociálnej služby
3. o uhradení ekonomicky oprávnených nákladov podľa § 71 ods. 6 s inou obcou alebo iným poskytovateľom sociálnej služby ktorého zriadila iná obec, alebo vyšší územný celok a ďalšie

V ustanoveniach §§ 82 a 83 upravuje zákon o sociálnych službách úlohy obce v komunitnom rozvoji a komunitnom plánovaní

Citujem :

§ 82

„Komunitný rozvoj, komunitná práca a komunitná rehabilitácia

(1) Obec za účelom predchádzania vzniku alebo predchádzania zhoršenia nepriaznivých sociálnych situácií a riešenia miestnych sociálnych problémov utvára podmienky na podporu komunitného rozvoja v oblasti poskytovania sociálnych služieb podľa tohto zákona, na komunitnú prácu a komunitnú rehabilitáciu.

(2) Komunitná práca je podpora aktivít členov miestnej komunity k svojpomocnému riešeniu sociálnych problémov v rámci miestneho spoločenstva, najmä rozvojom sociálnych služieb.

(3) Komunitná rehabilitácia je koordinácia činnosti subjektov, ktorými sú najmä rodina, obec, vzdelávacie inštitúcie, poskytovatelia služieb zamestnanosti, poskytovatelia sociálnych služieb a poskytovatelia zdravotnej starostlivosti. Cieľom komunitnej rehabilitácie je obnova alebo rozvoj fyzických schopností, mentálnych schopností a pracovných schopností fyzickej osoby v nepriaznivej sociálnej situácii a podpora jej začlenenia do spoločnosti. Za účelom vykonávania komunitnej rehabilitácie sa môžu zriaďovať komunitné centrá.“

§ 83

„Komunitný plán sociálnych služieb a koncepcia rozvoja sociálnych služieb

(1) Obec podľa § 80 písm. a) vypracúva komunitný plán sociálnych služieb na základe národných priorít rozvoja sociálnych služieb, v ktorom zohľadňuje miestne špecifiká a potreby fyzických osôb v oblasti sociálnych služieb poskytovaných v jej územnom obvode, určuje potreby rozvoja sociálnych služieb a určuje personálne podmienky, finančné podmienky, prevádzkové podmienky a organizačné podmienky na ich zabezpečenie.

(3) Komunitný plán sociálnych služieb a koncepciu rozvoja sociálnych služieb vypracúva obec a samosprávny kraj v spolupráci

- a) s inými poskytovateľmi sociálnych služieb v ich územnom obvode,
- b) s prijímateľmi sociálnych služieb v ich územnom obvode.

(4) Obec a samosprávny kraj sú povinné predložiť návrh komunitného plánu sociálnych služieb a návrh koncepcie rozvoja sociálnych služieb na verejnú diskusiu.

(5) Komunitný plán sociálnych služieb a koncepcia rozvoja sociálnych služieb obsahuje najmä

- a) analýzu stavu poskytovaných sociálnych služieb v územnom obvode obce alebo

samosprávneho kraja, vrátane vyhodnotenia materiálno-technického vybavenia sociálnych služieb a vzdelanostnej štruktúry zamestnancov poskytovateľa sociálnej služby,

b) analýzu požiadaviek prijímateľov sociálnej služby a ďalších obyvateľov v územnom obvode obce alebo samosprávneho kraja na rozvoj sociálnych služieb podľa jednotlivých druhov sociálnych služieb a cieľových skupín,

c) analýzu sociologických údajov a demografických údajov v územnom obvode obce alebo samosprávneho kraja,

d) určenie cieľov a priorít rozvoja sociálnych služieb v územnom obvode obce alebo samosprávneho kraja,

e) časový plán realizácie komunitného plánu sociálnych služieb alebo koncepcie rozvoja sociálnych služieb vrátane určenia personálnych podmienok, finančných podmienok, prevádzkových podmienok a organizačných podmienok na ich realizáciu,

f) spôsob vyhodnocovania plnenia komunitného plánu sociálnych služieb alebo koncepcie rozvoja sociálnych služieb.

(6) Obec a samosprávny kraj zverejňuje komunitný plán sociálnych služieb a koncepciu rozvoja sociálnych služieb vhodným a v mieste obvyklým spôsobom.“

Ostatné je uvedené v zákone o sociálnych službách a v prílohe č. 1 .

2. Analýza sociologických a demografických údajov obce

Sociálna analýza má za cieľ porovnať aktuálny stav sociálnych služieb ich terajšiu potrebnosť s predpokladanými potrebami v budúcnosti. Analýza vychádza z demografických údajov obce, vekovej štruktúry občanov a dostupných sociálnych ukazovateľov.

Výpočet a modelovanie budúcich služieb bolo spracované na základe manuálu „*Mini príručka pre Komunitné plánovanie sociálnych služieb*“, SOCIA – nadácia na podporu sociálnych zmien, 2004

2.1. Sociálno – demografická charakteristika

Počet obyvateľov, veková štruktúra

B. Základné demografické údaje:

1. Celkový počet obyvateľov: 543

2. Veková štruktúra obyvateľov:

- predproduktívny vek – do 18 rokov: 77
- produktívny vek – od 19 do 60 rokov: 305
- poproduktívny vek – nad 60 rokov: 161

3. Štruktúra obyvateľov nad 60 rokov:

- od 60 do 64 rokov: 41
- od 65 do 69 rokov: 18
- od 70 do 74 rokov: 29
- od 75 do 79 rokov: 33
- od 80 do 84 rokov: 20
- od 85 do 90 rokov: 11
- 90 a viac rokov: 9
- spolu: 161

4. Celkový počet rodín: 144

- z toho s nezaopatrenými deťmi: 78
- počet neúplných rodín s deťmi: 2
- počet nezamestnaných občanov: 12
- počet novorodencov za rok 2019: 4
- počet úmrtí za rok 2019: 5
- počet svadiieb za rok 2019: 4
- počet rozvodov za rok 2019: 0

5. Počet domácností jednotlivcov (osamelo žijúcich): 13

6. Osamelo žijúcich nad 60 rokov: 13

7. Užívatelia plného invalidného dôchodku: počet nie je známy

8. Štruktúra obyvateľov podľa zdravotného stavu:

Spolu

Druh postihnutia: Počet spolu:

telesné:	-		
----------	---	--	--

zrakové:	-	z toho ťažko:	-
sluchové:	-	z toho ťažko:	-
mentálne:	-	z toho - ľahko:	-

9. Počet rodín s deťmi, ktoré si vyžadujú sociálnu pomoc (z dôvodu sociálnej odkázanosti alebo hmotnej núdze): 0
10. Počet rodín s deťmi, ktoré sú v ohrození domácim násilím: 0
11. Počet rodín, v ktorých sa vyskytuje člen závislý na alkohole a iných omamných látkach: 0
12. Počet rodín sociálne neprispôsobivých: 0
13. Počet osôb potrebných azylove ubytovanie (bezdomovci, matky s deťmi, osoby po výkone trestu, závislí na drogách): 0

Graf – Veková štruktúra obyvateľstva obce k 31.12.2019



3. Analýza stavu poskytovaných sociálnych služieb a predpokladaných potrieb sociálnych služieb podľa jednotlivých cieľových skupín

3.1 Seniori

Občania nad 60 rokov tvoria najväčšiu skupinu odkázanú alebo perspektívne odkázanú na sociálne služby. Tvoria 29.65% z celkového počtu obyvateľov. V tomto čase obec zabezpečuje sociálne služby pre seniorov poskytovaním donášky liekov. V rámci ďalších aktivít obce táto podporuje spoločenské a voľnočasové aktivity seniorov. Poskytuje priestory na klubové stretnutia organizované organizáciou ZPCCH a biblickou skupinou prispieva na ich zájazdy a organizuje pre nich spoločenské akcie a podujatia. V obci sú vytvorené priestory pre pravidelnú činnosť Klubu seniorov.

V obci zatiaľ platí, že rodinná súdržnosť a solidarita prispieva k tomu, že zabezpečenie starostlivosti a opatery pre seniorov nemusí zabezpečovať obec. S prihliadnutím k ekonomickým podmienkam, nutnosti udržať si prácu, závislosť od príjmu oboch manželov či potreba vlastného sociálneho poistenia pre nárok na dôchodok môže viesť k nárastu potreby sociálnych služieb pre seniorov. Pôjde o opatrovateľskú službu, ale aj o umiestnenie v zariadení sociálnych služieb. Tento predpoklad potvrdzuje aj veľký počet osamelých dôchodcov (13) v obci.

Teda tieto faktory predurčujú nárast potrebnosti sociálnych služieb pre túto vekovú skupinu.

Tabuľka č. 1 Porovnanie predpokladu a existujúcich sociálnych služieb pre cieľovú skupinu – seniori v obci

obec	Druh sociálnej služby														
	OS			ZOS			DD			DD+DSS			DPD		
	PPS S	ES S	D/N %	PPSS	ESS	D/N%	PPS S	ESS	D/N %	PPSS	ESS	D/N %	PPS S	ESS	
Tušická Nová Ves	7	0	0%	2	0	0%	2	0	0%	1	0	0%	1	0	

OS – opatrovateľská služba

DD – domov dôchodcov

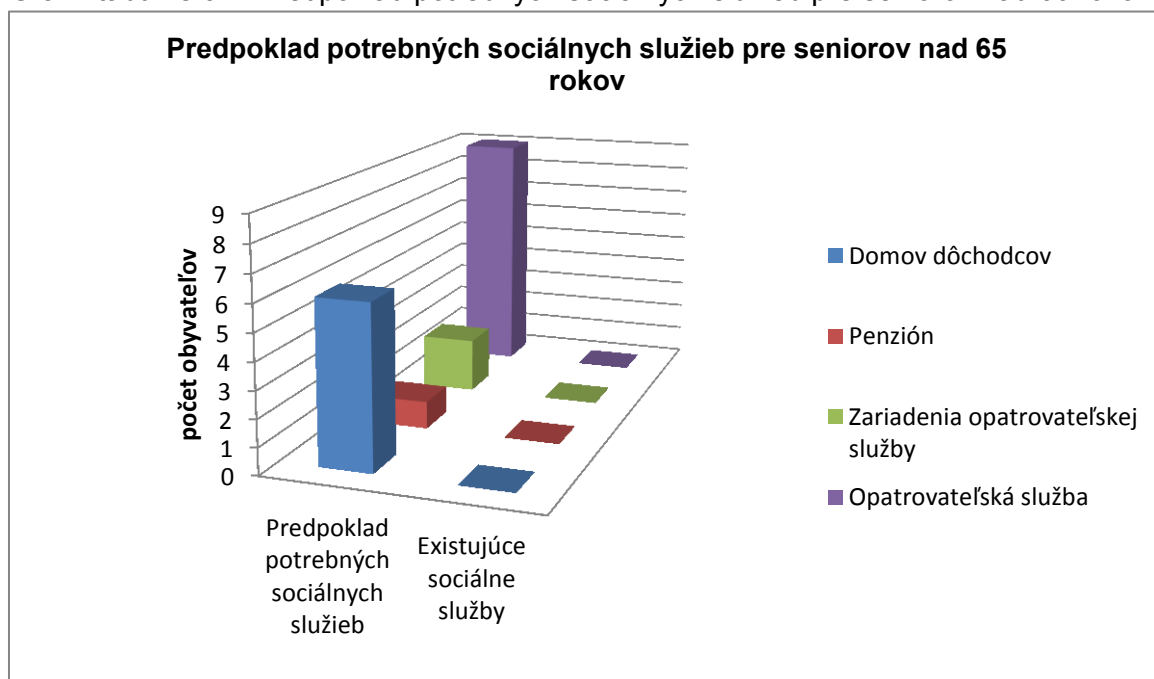
DPD – domov – penzión pre dôchodcov

PPSS – predpokladaná potreba sociálnych služieb

ZOS – zariadenie opatrovateľskej služby

DD+DSS – domov dôchodcov + domov sociálnych služieb

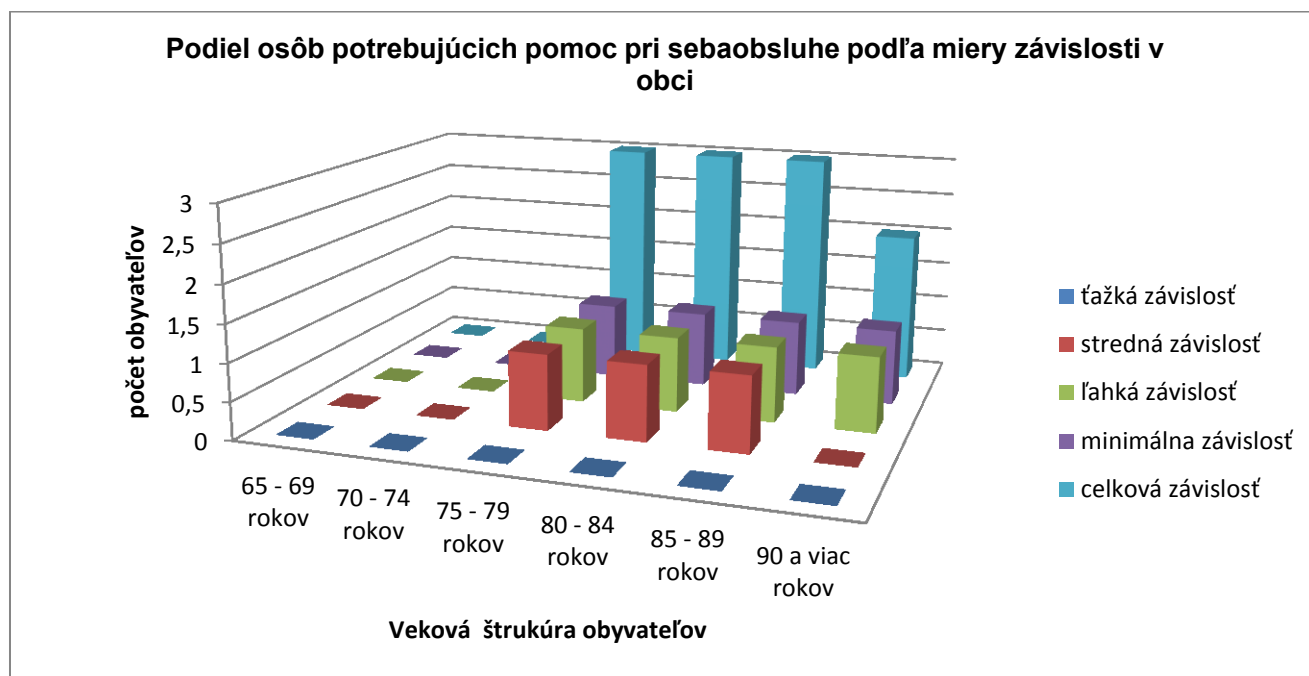
Graf k tabuľke č. 1 Predpoklad potrebných sociálnych služieb pre seniorov nad 60 rokov



Tabuľka č. 2 Podiel osôb potrebných pomoc pri sebaobsluže podľa miery závislosti

vek osoby	miera závislosti				
	% závislých osôb celkom	% minimálne závislých	% ľahkej závislosti	% strednej závislosti	% ťažkej závislosti
65 - 69 rokov	0	0	0	-	-
70 - 74 rokov	0	0	0	0	-
75 - 79 rokov	33	28	3	2	0
80 - 84 rokov	20	8	6	3	2
85 - 89 rokov	11	3	3	3	2
90 a viac rokov	9	0	0	6	3

Graf k tabuľke č. 2 – Podiel osôb potrebujuúcich pomoc pri sebaobsluže podľa miery závislosti v obci



3.2 Zdravotne postihnutí občania

Počet invalidných občanov poberajúcich invalidný dôchodok nie je známy vzhľadom na ochranu osobných údajov a nedostupnosť týchto údajov. Zvlášť ťažko zdravotne postihnutí občania telesne alebo zmyslovo sa v obci nenachádzajú.

Rozvoj sociálnych služieb pre túto sociálnu skupinu v časovom horizonte do roku 2023 nie je potrebný.

3.3. Sociálne poradenstvo a sociálna prevencia

Základné sociálne poradenstvo ako originálnu kompetenciu obce poskytujú občanom zamestnanci obecného úradu. Ide o základné informácie a distribúciu na príslušný orgán alebo organizáciu, ktorá danú problematiku rieši. V prípade potreby obec konzultuje sociálny problém občana so sociálnym poradcom mimo obec. Špecializovaného sociálneho pracovníka s príslušným vzdelaním alebo výcvikom obec nemá.

Sociálna prevencia je odborná činnosť na predchádzanie a zabraňovanie príčin vzniku, prehlbovania alebo opakovania porúch psychického, fyzického alebo sociálneho vývinu. Špeciálne preventívne aktivity obec nerealizuje, ale vytvára podmienky pre deti a mládež na aktívne využívanie voľného času podporou športu, klubových aktivít a podobne.

3.4. Pomoc rodinám s deťmi

Pre túto sociálnu skupinu obec žiadne sociálne služby neposkytuje a nie je ani potreba takýchto služieb. Pre rodiny s malými deťmi je k dispozícii materská škola. V tomto čase bolo otvorené detské ihrisko . Pre rodiny v núdzi je poskytované základné sociálne poradenstvo. V obci nie sú členovia marginalizovaných skupín, ani vylúčení občania v hlbokej chudobe. Rodiny ktoré sú t.č. v hmotnej núdzi a z dôvodu nezamestnanosti poberajú dávky v hmotnej núdzi s využitím ďalších zdrojov a rezerv svoju sociálnu situáciu zvládajú.

Do budúca je potrebné rátať s odbornou pomocou pre rodiny v kríze a rodiny so závislým členom. Alkoholizmus v rôznych fázach, ktorý sa v niektorých rodinách vyskytuje môže viesť k narušeniu rodín a ich disfunkčnosti. Pre tieto rodiny je potrebné sprostredkovať špecializované sociálne poradenstvo prostredníctvom akreditovaných neštátnych subjektov.

3.5. Organizácia sociálnych služieb, posudková činnosť, financovanie sociálnych služieb.

Podľa zákona o sociálnych službách obec realizuje alebo zabezpečuje posúdenie občana pre účely sociálnych služieb. Na túto kompetenciu a odbornú činnosť obec nemá vytvorené personálne ani materiálne podmienky. Do budúca je potrebné riešiť sociálnu aj zdravotnú posudkovú činnosť v rámci Mikroregiónu Poondavie zazmluvnením sociálneho pracovníka a posudkového lekára, ktorý bude aj pre obec Tušická Nová Ves realizovať túto odbornú sociálnu činnosť. Úhradu za tieto služby by obec uhrádzala jednotlivo, podľa počtu posudzovaných občanov z obce.

Tabuľka č.2, určuje predpokladaný počet občanov a stupeň ich závislosti a odkázanosti na pomoc druhej osoby pri úkonoch samoobsluhy. Tieto údaje sú určujúce aj pre približné plánovanie finančných prostriedkov na príspevok za občanov v zariadeniach sociálnych služieb. Obec uhrádza príspevok za svojich občanov v zariadeniach sociálnych služieb v dvoch položkách. Jedna položka je podiel na prevádzkových a oprávnených nákladoch prevádzkovateľa vo vzťahu k počtu umiestnených občanov. Druhá položka je príspevok pri odkázanosti fyzickej osoby na pomoc inej fyzickej osoby pri úkonoch sebaobsluhy. Tento príspevok je vyšší pri vyššom stupni odkázanosti. V budúcich rozpočtoch obce je potrebné počítat aj s týmito nákladmi.

4. Určenie cieľov a priorít rozvoja sociálnych služieb v obci

Na základe uvedenej analýzy sociálnej situácie občanov obce Tušická Nová Ves a poskytovaných sociálnych služieb si obec stanovuje tieto ciele:

Hlavné ciele Komunitného sociálneho plánu obce:

1. Podpora zotrvania občanov obce v ich prirodzenom prostredí

Aktivity na dosiahnutie cieľa:

- 1.1. Rozširovať a skvalitňovať opatrovateľskú službu pre občanov v súlade s potrebami
- 1.2. Rozširovať podporné služby pre starých a osamelých občanov – donáška liekov a iné

2. Zvýšiť kvalitu poskytovaných sociálnych služieb a sociálneho poradenstva poskytovaných obcou

Aktivity na dosiahnutie cieľa:

- 2.1. Na výkon opatrovateľskej služby zamestnávať pracovníkov s príslušným vzdelaním, alebo absolvovaným akreditovaným kurzom opatrovateľskej činnosti
- 2.2. Zabezpečiť odborné vzdelanie pracovníka obce v oblasti sociálnej práce obce pre potreby základného sociálneho poradenstva

3. Vytvoriť organizačné a materiálne podmienky na realizáciu úloh obce podľa zákona o sociálnych službách a Komunitného plánu sociálnych služieb

Aktivity na dosiahnutie cieľa :

- 3.1 Dohodnúť spoločný postup v rámci Mikroregiónu Poondavie pri zabezpečení odbornej činnosti spojenej s posudzovaním odkázanosti občanov na sociálnu službu
- 3.2. Zabezpečiť v rozpočte obce finančné prostriedky na túto činnosť
- 3.3. V rozpočtoch obce na roky 2021 až 2023 počítať s výdavkami na sociálne služby a ich skvalitňovanie v súlade s predpokladanými potrebami

5. Časový plán realizácie Komunitného plánu sociálnych služieb obce

Plánované ciele a aktivity zamerané na realizáciu Komunitného plánu sociálnych služieb obce budú zabezpečené nasledovne:

Cieľ č. 1

Aktivity 1.1 a 1.2 budú plnené priebežne, podľa potrieb a odkázanosti občanov na opatrovateľskú službu.

Cieľ č. 2

Aktivita č. 2.1 bude realizovaná priebežne pri prijímaní nových pracovníkov opatrovateľskej služby

Aktivita č. 2.2 sa zrealizuje v priebehu roku 2020

Cieľ č. 3

Aktivita č. 3.1. Sa zrealizuje do konca roka 2020 uzavretím dohody v rámci Mikroregiónu.

Aktivita č. 3.2 a 3.3. sa zabezpečí každoročne v čase prípravy rozpočtu obce na ďalší rok.

6. Spôsob vyhodnocovania plnenia Komunitného plánu sociálnych služieb

Plnenie zámerov, cieľov a opatrení ktoré vyplývajú z Komunitného plánu sociálnych služieb bude hodnotené na zasadnutí obecného zastupiteľstva 1x ročne , vždy v mesiaci október bežného roku.

Na rokovanie zastupiteľstva bude predložená správa o plnení úloh Komunitného plánu sociálnych služieb, aktuálnej situácii a aktualizácii úloh obce v oblasti sociálnych služieb na budúce obdobie.

Tento Komunitný plán sociálnych služieb v obci bol prerokovaný na obecnom zastupiteľstve dňa 20.01.2020 a uznesením číslo č. 2/2020 bol jednohlasne schválený.

Tušická Nová Ves

Január 2020